

# Bienvenue dans les gîtes Fontaine de Jouvence



## Mot des Propriétaires

*Fontaine de Jouvence se situe 22 chemin du Palais à la sortie de Meximieux, dans la zone agricole protégée. Nous avons acquis cette propriété du 17<sup>e</sup> siècle en galets et pisé en 2018 et avons fait des travaux de rénovation pour vous proposer 2 grands gîtes : les Jouvenceaux et les Jouvencelles.*

*Pourquoi ce nom ? c'est tout simplement un clin d'œil à notre nom de famille Jouvent, et un hommage au grand père d'Arnaud qui était à l'origine des Jouvencelles et des Jouvenceaux de la station de ski des Rousses.*

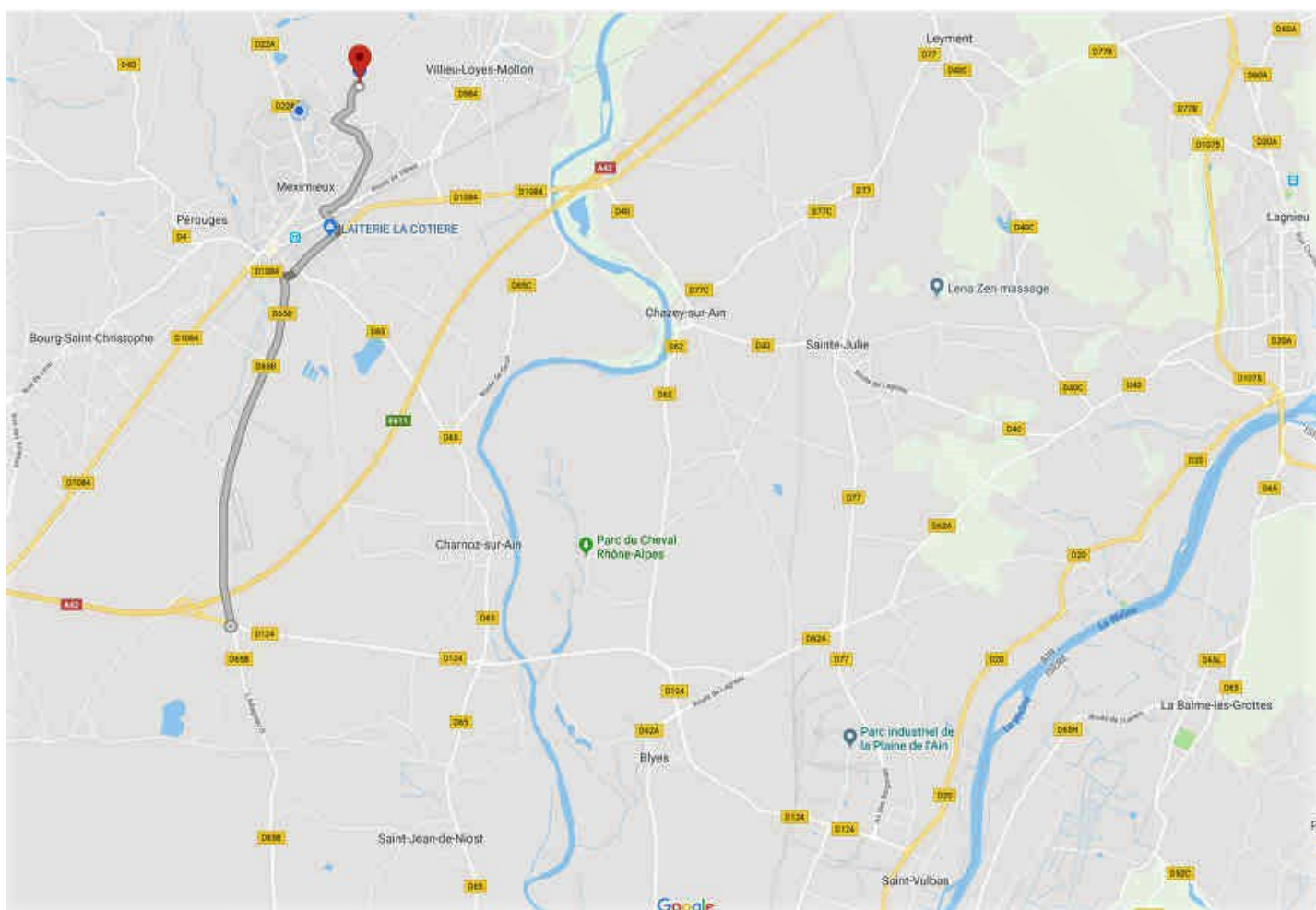
*Meximieux est situé à proximité de Pérouges, à 15' de la Plaine de l'Ain et de la Centrale du Bugey. Lyon est à 35'.*

*Bon séjour !  
Cathie et Arnaud*

**Pour toute urgence : 04 74 35 58 12**  
**Le code WIFI se trouve sur la table de la pièce de vie**

## Se rendre au logement

 22 chemin du Palais, 01800 Meximieux




 Depuis le rond point de l'autoroute A42 (sortie Meximieux-Pérouges)


- ➔ Prendre D65B direction Meximieux
- ➔ Prendre la D1084 5(Les Verchères) à droite au rond-point
- ➔ Prendre Rue des Granges à gauche au rond-point
- ➔ Prendre Rue Laplantaz en face au rond-point
- ➔ Prendre Rue Saint-Julien, continuer sur Rue des Collonges
- ➔ Prendre à gauche Rue du Lavoir
- ➔ Au bout de la rue du Lavoir (signalé par 2 miroirs) prendre à droite Rue Baudin
- ➔ Continuer sur le Chemin du Palais jusqu'au 22 (dernier bâtiment à droite)




<https://goo.gl/maps/h5qgjEztjVB2>

## Transports

 Accès à Meximieux par l'A42 sortie Meximieux-Pérourges

 Gare Meximieux-Pérourges à 3 minutes en voiture

 Aéroport Lyon Saint-Exupéry à 20 minutes

## Où se garer

Un parking privé pouvant accueillir 4 voitures se trouve à l'arrière de la maison

## L'arrivée dans le logement

### Les clés

Nous habitons dans la même bâtisse, nous serons donc disponibles pour vous remettre les clés, vous expliquer le fonctionnement du logement et faire ensemble l'état des lieux

## Heure d'arrivée et de départ

**Les Arrivées** : 17 heures à 20 heures

Pour que nous puissions vous accueillir au mieux, nous vous remercions de nous appeler 15 minutes avant votre arrivée

**Les Départs** : 11 heures

Arrivées et Départs possibles en autonomie grâce à un boîtier à clé sécurisé. Le code vous sera fourni par sms

### **Etat des Lieux d'entrée et de sortie**

Contact pour l'état des lieux sortant avancé (entre 7h :00 et 7 :45) : 06 16 67 85 77

Arrivée et départ en autonomie : nous prévenir

La caution vous sera remise dans la semaine qui suivra l'état des lieux sortant



## Comment payer le séjour ?

- ✓ Paiement par virement bancaire ou PayPal lors de la réservation sur notre site Internet
- ✓ Paiement sur Airbnb, Abritel
- ✓ Taxe de séjour : A partir de 2019 un complément de taxe de séjour de 0,27€/ Jour / + 18 ans sera payable par chèque au début de votre séjour pour une réservation Airbnb



## Le ménage

- ✓ Le linge de lit et de salle de bain sont fournis  
**Forfait ménage de fin de séjour en option à 35 €**

Avec le forfait ménage vous devrez seulement :

- ✓ Rassembler les draps, taies d'oreiller housse de couettes et linge de salle de bain dans le panier à linge à côté du lave-linge. Les alèses restent sur les lits et les couettes/couvertures doivent être repliées
- ✓ Sortir les poubelles dans les conteneurs à l'entrée du gîte
- ✓ Ranger la cuisine et la vaisselle dans les placards

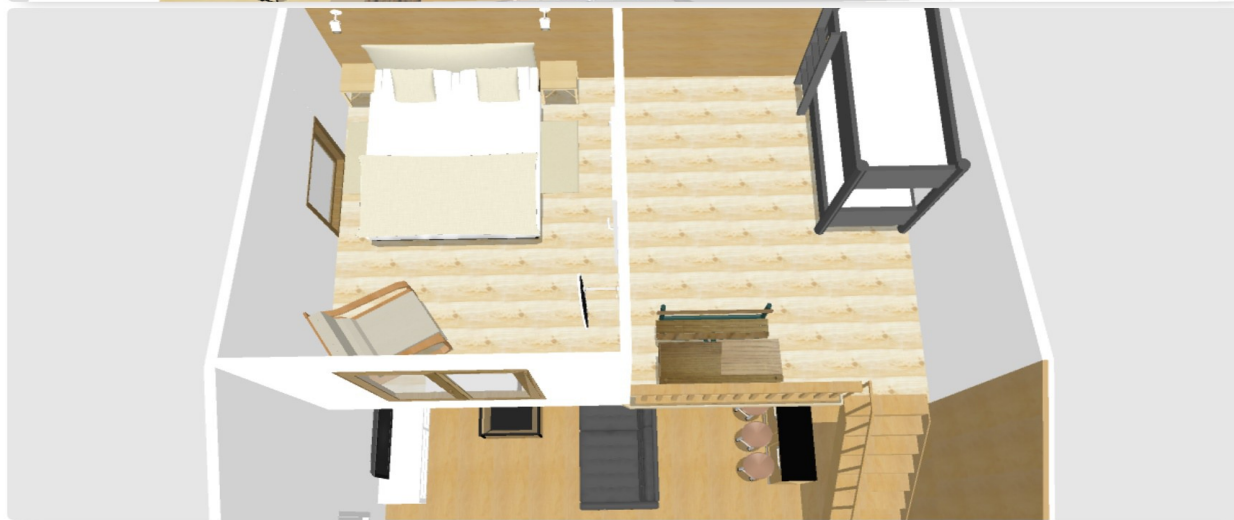
### **Vous choisissez de faire le ménage :**

- ✓ Les consignes ci-dessus s'appliquent également
- ✓ Merci de rendre le logement dans l'état où vous l'avez trouvé. Aspirateur et produits d'entretien sont à votre disposition.
- ✓ NB : ne pas passer la serpillière sur les parquets, un coup d'aspirateur suffit !
- ✓ **Si le logement n'est pas rendu dans un état de propreté acceptable, le forfait ménage sera prélevé sur la caution.**
- ✓ *Merci enfin de veiller à la propreté des parties communes.*

## La vie dans le logement

### Plan du logement

RDC



Etage 1

## Les Parties Communes

- ✓ **Jardin** : avec terrain de boules, table de ping-pong, salon de jardin avec tables de jardin et barbecue en saison
- ✓ **Piscine au sel** avec transats et parasols (non chauffée)
- ✓ **Coin Bibliothèque/jeux...**
- ✓ **Salle de sport** et baby-foot
- ✓ **Coin Buanderie** avec lave-linge séchant
- ✓ **Ustensiles de cuisine supplémentaires** : appareil raclette, moules, mixeur...



## Liste des équipements du logement

Listing disponible dans le logement

En option : un lit parapluie sur **demande lors de la réservation** (prévoir draps)



## Utilisation des équipements



### Ramassage des ordures

**Poubelle Jaune** pour le recyclage

**Poubelle marron** pour les autres déchets

**Poubelle verte** pour les bouteilles en verre. Nous nous chargeons de la vider

Le jour de collecte est :

le mardi matin pour la **poubelle jaune** (sortir la veille au soir)

le jeudi matin pour la **poubelle marron** (sortir la veille au soir)

Merci de penser à sortir vos poubelles le jour de votre départ.



### Électricité

Les couloirs et parties communes sont équipés de détecteurs de présence, inutile de chercher les interrupteurs



### Chauffage

**Le chauffage** est électrique. Dans les pièces de vie le chauffage est piloté par CPL. Merci de ne pas débrancher le relais. Ce mode de chauffage est complété par une pompe à chaleur

**Poêle à bois** : est purement décoratif. Ne pas utiliser !



### Eau Chaude

Un ballon privatif par logement. Chauffage pendant les heures creuses



### Lave-linge-séchant : dans le coin buanderie



### Internet

Nous sommes à la campagne dans une ferme avec des murs de +1 M, et la fibre n'est pas disponible :( Nous avons donc mis en place une connexion Internet via CPL. Pour le bon fonctionnement ne pas toucher les appareils. En cas de dysfonctionnement nous contacter pour utilisation de la 4G de secours



### Utilisation des appareils TV, Four, Micro-ondes, lave-vaisselle...

Les notices sont à votre disposition près de ces appareils.

A votre disposition pour toute question.



## Règlement Intérieur

*Afin que vos conditions de séjour soient des plus agréables, et que les conditions d'hygiène et de sécurité soient garanties pour tous, nous vous prions de prendre attentivement connaissance de ce règlement.*

### Durée de location

Ce logement vous est loué pour une période définie lors de votre réservation, déterminée dans votre contrat de location. En aucun cas un client ne pourra se prévaloir d'un quelconque droit au maintien dans les lieux en dehors de cette période.

### Arrivée et départ

- ✓ Les heures d'arrivée : à partir de 17h.
- ✓ Les heures de départ : avant 11h. (le ménage doit avoir lieu le jour du départ, avant l'heure limite)
- ✓ Arrivée et départ en autonomie : possible grâce à une boîte à clé sécurisée

### Matériel fourni

- ✓ Literie : Ce logement est loué avec la literie (sommiers et matelas avec alèses), couettes, oreillers et couvertures et linge de lit. Les lits sont à faire par vos soins à votre arrivée.
- ✓ Les produits d'entretien, produits d'hygiène courants (gel douche, shampoing, papier toilette...) et produits alimentaires de base (sel, poivre, quelques capsules à café...) sont fournis pour votre début de séjour

Prévoir le nécessaire pour la suite de votre séjour.

### Utilisation des lieux

- ✓ **ATTENTION FOSSE SEPTIQUE : la maison est reliée à une fosse septique : Nous vous demandons de ne PAS mettre dans les toilettes autre chose de du papier toilette et vos besoins naturels. Pas de lingettes, pas de tampons, serviettes, pas de sopalin...** Plusieurs poubelles sont à votre disposition. Il serait dommage de passer votre séjour avec des toilettes bouchées ! Du fait de nombreux incidents lors de précédentes réservations, l'intervention du plombier (200 à 400 €) est désormais à la charge du locataire à l'origine de l'incident.
- ✓ Tous les meubles (logement et parties communes) sont à votre disposition. Veuillez les garder en bon état et veiller à leur propreté.
- ✓ Charges : La fourniture de l'eau, de l'électricité et du chauffage est incluse dans le prix de la location. Toutefois, en respect pour l'environnement, veuillez éteindre les lumières lorsque vous quittez une pièce, ne pas laisser couler l'eau inutilement, et ne pas laisser portes et fenêtres ouvertes si vous utilisez le chauffage.
- ✓ Accès logement : Chaque porte d'accès au logement est munie de serrure à clé. Veuillez absolument à bien les fermer lors de toute sortie des lieux. Vous êtes responsable de tout vol et toute dégradation en cas de non-respect de cette clause. Les portes sont munies de serrure sécurisée : bien relever la poignée avant de fermer. Veiller à verrouiller également la porte d'entrée commune.

### Consignes de sécurité et de bienséance

- ✓ Tranquillité des lieux : La propriété comporte 3 habitations, et les locataires viennent principalement à *Fontaine de Jouvence* pour se reposer. Le volume sonore, à l'intérieur et à l'extérieur (musique interdite) de la propriété, doit être contenu afin de respecter la tranquillité des autres locataires et du voisinage. En cas de conflit et ou de plainte, nous nous réservons le droit d'exclure les clients à l'origine du trouble sans possibilité de remboursement. Il est strictement interdit de faire du bruit le soir après 22h et avant 8h du matin.

- ✓ Personnes extérieures à la location : Il est strictement interdit de faire pénétrer des personnes extérieures et non identifiées sans autorisation des propriétaires. Chaque locataire doit être clairement identifié sur le contrat de location. (Pénalité : encaissement de la caution à exclusion). Etablissement sous surveillance vidéo.
- ✓ Soirées interdites : L'utilisation de notre cave voûtée avec billard est possible sur demande.
- ✓ Interdiction de fumer : Il est formellement interdit de fumer à l'intérieur du logement et au bord de la piscine. Un cendrier est à votre disposition à l'extérieur. Ne pas respecter cette règle entraînera l'encaissement de la caution.
- ✓ Appareils de sécurité : Le Logement et les parties communes sont équipés de détecteur de fumée et de monoxyde de carbone. Ne pas les désactiver et nous signaler rapidement tout possible dysfonctionnement. Interdiction également de désactiver les caméras de surveillance.
- ✓ Piscine : Vous devrez lire et approuver le règlement piscine (en annexe) avant toute utilisation.

L'utilisation de la piscine en saison est de 11 h à 19h30. Nous vous demandons de respecter ses horaires pour des questions d'assurance et d'entretien.

Elle est équipée de barrière de sécurité et d'une couverture fermée en dehors de ces horaires. En cas de conditions météo défavorables (fort vent, orage) la piscine restera fermée. L'accès est strictement interdit aux mineurs non accompagnés par un adulte. Le lieu est sous surveillance vidéo. Nous ne serons pas responsables de tout incident. Il est enfin interdit de fumer et de manger.

- ✓ La maison est ancienne, attention à certaines poutres ou portes très basses et aux escaliers non sécurisés.
- ✓ Surveillance Vidéo : 3 caméras surveillent le parking, l'entrée commune et la piscine

### **Forfait Ménage**

Un forfait Ménage peut s'appliquer en fin de séjour, si le client n'a pas choisi d'effectuer lui-même le nettoyage des lieux ou si un état des lieux après le départ du client indique que le nettoyage a été insuffisant.

En cas de non respect des consignes non fumeur/animaux/ou toute utilisation non conforme : tout ou partie de la caution sera encaissée pour remettre le logement en état.

### **Ordures ménagères**

Des poubelles sont mises à votre disposition. Merci de respecter les règles de tri.

Lors de votre départ, veuillez ne rien laisser dans les poubelles et les rendre propres.

### **Accueil des animaux**

Les animaux ne sont pas admis sur site hormis chiens guide. Nous avons 4 chats dans le domaine. La caution sera encaissée en cas de non respect de cette règle pour remettre en état le logement

### **En cas de problème**

- ✓ En cas de panne ou de dysfonctionnement, veuillez nous contacter sans attendre (04-74-35-58-12). Nous ferons alors au mieux pour remédier à la situation.
- ✓ Aucun remboursement de dépannage ou de réparation ne saurait être pris en compte sans notre accord.
- ✓ En cas de casse, sinistre ou dégradation merci de le signaler durant votre séjour, même si aucun dommage ne semble apparent. En cas de perte ou de dégradation d'éléments du logement, le montant de la caution pourra être minoré du coût de la remise en état ou d'un éventuel remplacement.

*Enfin, cette bâtisse est notre foyer, merci de respecter les lieux et de les garder propres !*

***Si vous avez lu jusqu'ici, un grand merci à vous et bon séjour !***





## Informations pratiques



## Où faire ses courses ?

**Intermarché** situé au rond point, avenue du docteur berthier (à 1,7 km – 8h30/20h00 – ouvert dimanche matin)

**Carrefour Market (Drive)**, 47 route de Lyon, Meximieux (à 2,5 km – 8h30/20h00 - ouvert le dimanche matin)



## Où prendre du carburant ?

**Station service d'Intermarché**, avenue du docteur berthier, Meximieux

**Station service Carrefour Market**, 47 route de Lyon, Meximieux



## Où se faire soigner ?

**Maison médicale**, En Pragnat Nord, Ambérieu en Bugey (composer le 15 ap. 18h)

Attention les médecins n'assurent pas de visites à domicile

**Urgence** : composer le 15

**Pharmacie** (centre commercial d'Intermarché, avenue du docteur berthier)

**Pharmacie de garde** : [www.allo-pharmacie-garde.fr/rhone-alpes/ain-01/pharmacie-garde-meximieux-01800](http://www.allo-pharmacie-garde.fr/rhone-alpes/ain-01/pharmacie-garde-meximieux-01800)



## Autres services

**Boulangerie** : L&S. Vagnier, 3 rue des Granges

**Boucherie – Traiteur** : Au Bon Saucisson, 28 route de Genève

**Bureau de poste** , 7 place Lieutenant Giraud

**Distributeur automatique** : plusieurs sur la rue de Lyon

**Tabac** : Le Carillon, 4 rue de Genève

**Maison de la Presse**, 4 place Vaugelas

**Pension pour animaux** : Pensions Chiens et chat Regé renée, chemin de Lyon, Route de Charnoz, 01800 Meximieux



## Numéros utiles

**Pompier** :18

**Police** :17

**Samu** :15

**Numéro du propriétaire** : **04 74 35 58 12**

## Visiter la région

## Informations utiles

- ✓ **Office du tourisme Meximieux** : 04 74 61 11 11 – 1 rue de Genève, Meximieux
- ✓ **Office du Tourisme Pérouges** : 09 67 12 70 84 – route de la Cité, 01800 Pérouges - <http://www.perouges.org/>
- ✓ **Office du Tourisme de l'Ain** : <https://www.ain-tourisme.com/>

## Lieux à visiter



**La Cité Médiévale de Pérouges** - <http://www.perouges.org/>

à 5' en voiture ou en randonnée pédestre

Avec plus de 350 000 visiteurs par an, Pérouges est un des sites les plus visités de l'Ain - Je vous conseille de goûter à la galette pérougienne ! **Eviter les talons pour la visite !**



**Le Parc des Oiseaux** - <http://parcdesoiseaux.com/>

A Villars-les-Dombes - Plus de 3000 oiseaux venus du monde entier - A voir absolument le spectacle des oiseaux en plein vol et la volière des Loris.



**Le Château des Allymes** - <http://www.allymes.net/>

A Amberieu en Bugey Visitez cet incontournable château fort du XIV<sup>e</sup> siècle.



**Les Grottes de la Balme** - <https://www.grotteslabalme.com/fr/>

A la Balme les Grottes Labyrinthes naturels, lac souterrain, amphithéâtre de petits bassins, stalagmites, stalactites, draperies...: Les Grottes de La Balme sont un lieu magique.



**La Cité Médiévale de Crémieu** - <https://www.isere-tourisme.com/patrimoine-culturel/cremieu-cite-medievale>

Cité médiévale du Nord Isère fondée au XII<sup>e</sup> siècle



**Lyon** - <http://www.onlylyon.com/>

Musée des confluences, Musée Gallo-Romain, Basilique de Fourvière, Le Vieux Lyon et ses traboules, la dégustation des mets typiquement lyonnais... cela ne va pas être simple de choisir !

## Où se restaurer et sortir

### Boire un verre

- ✓ **Au fût et à mesure** : bar à bières et à cocktails, 25 rue de la Tréfilerie

### Se Restaurer à Meximieux

- ✓ **La Cave** : 04 37 61 12 04 - 6 rue de l'Eglise – [www.restaurant-la-cave-meximieux.fr](http://www.restaurant-la-cave-meximieux.fr)
- ✓ **L'Escale** : 04 74 61 06 67 - 46 rue de Lyon – [www.lescalemeximieux.fr/](http://www.lescalemeximieux.fr/)
- ✓ **Famiglia** : pizzeria sur place et à emporter – 04 37 63 98 34 - 4 rue des Granges – champion d'Europe de Pizza !  
<https://www.facebook.com/pages/category/Pizza-Place/Famiglia-315922542343410/>
- ✓ **Chez Luccio** : restaurant et pizza à emporter - 04 74 61 37 56 - Route de Chalamont (près Bricomarché) -  
[www.pizzeria-chezluccio-meximieux.fr](http://www.pizzeria-chezluccio-meximieux.fr)

### Fast-Food

- ✓ **Mac-Donald's** : 8 rue des Verchères
- ✓ **La Pataterie** : 04 37 86 37 53 - rue des Granges
- ✓ **MexiKebab** : commandes au 04 74 40 98 05 - 207 rue de la Tréfilerie

### Se Restaurer dans les environs – nos tables préférées pour petites folies et repas d'affaires !

- ✓ **L'Auberge de l'Abbaye (1\*)** : 04 74 46 42 54 - 47 places des anciens combattants, 01500 Ambronay -  
<https://www.aubergedelabbaye-ambronay.com/fr/>
- ✓ **Les Berges du Rhône** : 04 72 02 02 50 – Hameau de Grange Rouge, 38230 Chavanoz - <http://www.antonin-restaurant.com/>
- ✓ **Le Lotbo** : 04 74 61 88 44 – 67 rue de la Poste, 01800 Saint-Jean-de-Niost

## Les Loisirs



**Ain Pulse** : Parc aquatique de Saint-Vulbas - [www.ain-pulse.com/](http://www.ain-pulse.com/)



**Canoë-kayak Ain**

Au départ St Maurice de Gourdan - <http://www.locationcanoeain.fr/>



**Espace Eau Vive** : à Porcieu-Amblagnieu - Situé sur le Rhone, à la frontière de l'Isere et de l'Ain, l'Espace Eau Vive est une rivière artificielle, spot idéal pour découvrir le Rafting, Hydrospeed et le Kayak - [www.facebook.com/espaceeauvive.saultbrenaz/](https://www.facebook.com/espaceeauvive.saultbrenaz/)



La Vallée Bleue Base de Loisirs - <http://www.valleebleue.org/>

A Montalieu / Vercieu - Base de Loisirs avec activités nautiques (aquaparc, sports en eau vive, pêche...) et terrestres (train touristique, vélorails, parcours de santé, speed paintball...)



**Bcube Bowling** - <http://www.bcube-bowling.com/>

A Vaux en Bugey : 12 pistes de bowling Adultes/Enfants – Mini Golf – Billards.



**Only Kart** - <http://www.onlykart.com/>

A Dagneux : Complexe de Karting Indoor à partir de 11 ans



**Branche Évasion** - <https://www.branche-evasion.fr/>

A Ambérieu en Bugey - Parcours d'accrobranche, parcours tyrolienne et laser tag en extérieur



**FF Randonnée** à 2 pas de Fontaine de Jouvence

<https://ain.ffrandonnee.fr/>



**Parc d'attractions Walibi** - <https://www.walibi.fr>

aux Avenières (à 45 min) - Passez la journée à découvrir des attractions pour toute la famille ainsi qu'un immense parc aquatique.



**Station de Ski du Plan d'Hotonnes** (pour débutants) - <http://www.plateauderetord.fr/piste.php>

Ski de fond, Ski alpin, initiation au biathlon, chiens de traîneaux

*Cathie et Arnaud vous souhaitent un bon séjour à Fontaine de Jouvence !*